

KINNITATUD:

HAAPSALU POLITSEIJAOSKOND

LOSSIPLATS 4, 90502 HAAPSALU

TULEKAHJU KORRAL TEGUTSEMISE PLAAN

Tulekahju korral tegutsemise plaan on asutuse töötajate juhend, mis kirjeldab evakuatsiooni ja tulekahju korral tegutsemise korda võttes arvesse hoone tuleohutuslaseid erisusi. Plaan koosneb evakuatsiooni ja tulekahju korral tegutsemise tegevuskavast ja evakuatsiooniskeemidest.

Käesolev tulekahju korral tegutsemise plaan (edaspidi tulekahjuplaan) on koostatud Siseministri 1.09.2010. aasta määruse nr. 43 „Tulekahju korral tegutsemise plaanile ning evakuatsiooni ja tulekahju korral tegutsemise õppuse korraldamisele esitatavad nõuded“ alusel.

Plaaniga peavad tutvuma kõik töötajad, sõltumata nende erialast ja kvalifikatsioonist. Plaani eesmärgiks on anda töötajatele üldteadmisi tuleohutuse tagamisest, võimalike ohusituatsioonide kõrvaldamise ning ohusituatsioonides tegutsemise korra kohta. Kõik plaanis tuleohutusega seotud üksikasjad on lahendatud vastavalt kehtivatele õigusaktidele.

Ettevõtte juhtkond tagab kõigile töötajatele võimaluse igal ajal tutvuda käesoleva tulekahjuplaaniga.

Ettevõtte juhtkond korraldab töötajatele enne tööle asumist või töö vahetamist töökohale ja ametile vastava tuleohutuse koolituse ning vähemalt üks kord aastas töötajatele õppuse evakuatsiooni ja tulekahju korral tegutsemise kohta.

Iga töötaja on kohustatud vältima tuleohu tekkimist, kinni pidama käesoleva plaani tegevusjuhistest ning oskama kasutada olemasolevaid päästevahendeid.

Isikuid, kes on rikkunud õigusaktides sätestatavaid tuleohutusnõudeid, võib võtta vastutusele süütekorras, olenevalt ajendist või tagajärgedest, mida rikkumine kaasa töö.

Selle tulekahju korral tegutsemise plaani meetodika on välja töötanud Tamrex Ohutuse OÜ. Levitamine, kopeerimine ja ärilistel eesmärkidel kasutamine on ilma Tamrex Ohutuse OÜ kirjaliku loata keelatud.

Sisukord

1. Asutuse iseloomustus	3
1.1 Asutus, personal ja tööaeg	3
1.2 Hoone iseloomustus	3
1.2.1 Hoone pindala ja korruselisus	3
1.2.2 Hoone tuleohutusala iseloomustus	3
1.2.3 Evakuatsiooni kirjeldus	4
1.3 Tuleohutuspaigaldised ja päästevahendid	5
1.3.1 Tulekustutid	5
1.3.2 Automaatne tulekahjusignalisatsioonisüsteem	9
1.3.3 Turvalgustussüsteem	10
1.3.4 Esmaabivahendid	11
2. Tuleohutuse tagamine töötajate poolt	11
3. Tegevusjuhised tulekahju korral	13
3.1.1 Tulekahju avastanud töötaja tegevused	16
3.1.2 Evakuatsiooni korraldavate isikute tegevused	17
3.1.3 Vastutava töötaja tegevused	17
3.1.4 Töötaja tegevused	18
3.2 Hädaabikõne juhis	19
3.3 Päästemeeskonna vastuvõtmine	19
4. Evakuatsiooniskeemid	20
LISA 1 Vastutavad töötajad	25
LISA 2 Tulekahju korral tegutsemise plaaniga tutvunud töötajad	27

1. Asutuse iseloomustus

1.1 Asutus, personal ja tööaeg

Asutus hõlmab politseijaoskonda ja arestimaja (13 kohta). Hoone juurde kuuluvad garaažid ja hoov, kus pargitakse sõidukeid. Tänaval hoone ees on maa-alune hüdrant, mis tagab päästeteenistusele kustutusvee.

Asutuse tööaeg: 24 h

Töötajate arv: päeval kell 8:00 – 16:30 kuni 40 inimest; öhtul ja öösel kell 16:30 – 8:00 4 – 10 inimest.

Hoonest käib läbi kliente, kes ei tunne ruume ega tulekahju korral tegutsemise kava.

1.2 Hoone iseloomustus

1.2.1 Hoone pindala ja korruselisus

Hoonel on 3 maapealset korrust ja lisaks keldrikorrus.

Kelder: Korruse kasulik pindala on 315 m². Pidevalt inimesi ei viibi – töökohti ei ole. Asuvad jõusaal, relvaladu, saun ja puhkeruumid. Korrusel on kaks evakuatsiooniteed ja –pääsu.

I korrus: Korruse kasulik pindala on 449 m². Korrusel on kaks tiiba – arestimaja (96 m²) ja politseijaoskond. Korrusel asub ventilatsioonikamber. Korrusel on kolm evakuatsioonipääsu.

II korrus: Korruse kasulik pindala on 418 m². Korrusel on kaks tiiba. II korrusel paiknevad kontoriruumid. Evakuatsiooniteed suunduvad kahte evakuatsioonitrepikotta, lisaks on kaks hädaväljapääsu: kabineti nr 219 aknast garaažide katusele ja sealt kohtkindlat redelit mööda maapinnale ning kabineti nr 205 akna kaudu välisele keerdtrepile. Evakueerumise võimaldamiseks asub kabineti nr 219 varuvõti kabinetis 217 ning kabineti nr 205 võti kabinetis nr 202.

III korrus: Korruse kasulik pindala on 283 m². III korrusel paiknevad kontoriruumid ja suitsetamisruum. Korrusel on üks evakuatsioonitee trepikotta, lisaks on hädaväljapääs kabineti nr 309 akna kaudu välisele keerdtrepile. Kabinet nr 309 varuvõti asub kabinetis 306 (evakuatsiooniteel olev uks võib olla lukustatud).

1.2.2 Hoone tuleohutusala iseloomustus

Hoone on ehitatud 3 järgus: põhiosa 1912, arestimaja 1950ndatel, arestimaja pealne II korrus 1994. Aastal. Täielikult ei ole järgitud tänapäevaseid ehituslikke tuleohutusnõudeid. Tu-

leohutuse liigituselt kuulub hoone III ja V kasutusviisiga¹ (ööpäevaringselt kasutuses hooned, kus viibivad hooldusalused, ja büroohooned) hoonete loetellu. Kasutusviisist ja põlemiskoormusest on tingitud ehitisele esitatavad tuleohutusnõuded. Hoone kuulub TP2 tulepüsimisklassi - tuldtakistav hoone – ehitise kandekonstruktsioonid ei tohi vähemalt 60 minuti jooksul variseda. Põlemiskoormus on väike. Hoone kuuluvad I tuleohuklassi – tegevus, mille puhul tuleoht ja leviku tõenäosus on väike.

Hoonesse on osaliselt moodustatud tuletõkkesektsioone. Eraldatud on osaliselt evakuatsioonitrepikojad ja ventilatsioonikamber.



Kasutusviisist tingituna on tulekahju korral on inimestel evakueerumine takistatud, seega on hoones ning territooriumil ääretult oluline vältida süttimist (sädeme või muu kõrge temperatuuriga süüteallika tekkimist/olemasolu).

1.2.3 Evakuatsiooni kirjeldus

Evakuatsiooni raskendab evakuatsiooniteede osaliselt tähistuse puudumine. Osa evakuatsiooniteel olevaid uksi on lukustatavad, näiteks kabinettide ukсед, mida läbivad varuevakuatsiooniteed (varuvõtmed on paigaldatud teise ruumi, vt p 1.2.1), ning keldrikorruse väljapääs. Arestimaja evakuatsiooniteele jääv turvavärav ei ole evakuatsiooni suunas ilma abivahenditeta avtav. Selle evakuatsioonitee kasutatavus sõltub personalist, kes jääb teisele poole väravat. Elektrikatkestuse korral ei ole võimalik turvaväravat üles tõsta.

Hoones viibivad kinnipeetavad, kes ei saa iseseisvalt evakueeruda. Tulekahju korral hindab personal ohu suurust ja otsustab, kas kinnipeetavate evakueerimine on vajalik. Kui tulekolle asub arestikambritest eemal ja tulekahju ulatus on väike, siis kinnipeetavaid veel ei evakueerita. Ohu korral kinnipeetavate elule ja tervisele viiakse läbi evakuatsioon.

Hoones ei ole tagatud tulekahju kiire avastamine ja kõigi inimeste kohene teavitamine tulekahjust, sest suures ulatuses puudub automaatne tulekahjusignalisatsioonisüsteem. Tulekahju avastatakse visuaalselt, avastamise kiirus oleneb tulekolde asukohast ja juhusest. Hoonesisene inimeste teavitamine tulekahjust toimub piirkondadesse määratud evakuatsiooni korraldavate isikute ja jaoskonna korrapidaja telefonitsi informatsiooni vahetades.

Evakuatsioon on läbi mõeldud evakuatsioonialade² põhisel. Igalt evakuatsioonialalt on ette nähtud vähemalt kaks evakuatsiooniteed, millest üks on põhievakuatsioonitee  ja teine on varuevakuatsioonitee . Evakuatsiooni planeerimisel on lähtutud põhimõttest, et iga evakuatsiooniala põhievakuatsioonitee on lühim ja ohutum tee hoonest välja.

Käesoleva tulekahjuplaani 3. peatükis on kirjeldatud tegevusi, millest kinnipidamine tagab kiirema ja ohutuma evakuatsiooni.

¹ Vastavalt Vabariigi Valitsuse 27. oktoobri 2004. a määrusele nr 315 „Ehitisele ja selle osale esitatavad tuleohutusnõuded”

² Evakueerimise seisukohalt ühtne ehitise osa, mis võib moodustada osast, ühest või mitmest tuletõkkesektsioonist. Ühel evakuatsioonialal on ühine põhievakuatsioonipääs.

1.3 Tuleohutuspaigaldised ja päästevahendid

Tulekahju avastamiseks, kustutamiseks, ohutu evakuatsiooni läbiviimiseks ja varakahjude vähendamiseks on mõlemas hoones järgmised tuleohutuspaigaldised³ ja päästevahendid:

- tulekustutid;
- automaatne tulekahjusignalisatsioonisüsteem (osaliselt II korrusel);
- turvavalgustussüsteem (osaliselt);
- esmaabivahendid.

1.3.1 Tulekustutid

Tulekustuti on mõeldud tulekahju kustutamiseks ühe inimese poolt tulekahju algfaasis⁴. Hoonetes on põhilise tulekustuti liigina hajutatult 6 kg kustutusaine massiga pulberkustutid (Pilt 2), lisaks süsihappegaaskustut(d), mis asuvad nähtavates või tähistatud (kustuti läheduses olev tähistus on eemalt näha) kohtades. Tulekustutite asukohad on märgitud käesoleva tulekahjuplaani evakuatsiooniskeemidel 4. peatükis.

³ Ehitise tehnosüsteem, mis on mõeldud tulekahju avastamiseks, kustutamiseks, tule leviku takistamiseks ning ohutu evakuatsiooni ja päästetööde läbiviimiseks.

⁴ On süttinud tulekahju kõige varasem faas. Ruumi temperatuur selles faasis on umbes 38 °C. Hapniku sisaldus õhus umbes 20%. Algfaasi ajaline kestvus on keskmiselt 1-4 minutit. Algfaasis olevat tulekahju on võimalik kustutada esmaste tulekustutusvahenditega. Alates hetkest, kui põlevatest ainetest eraldunud põlevgaaside segu on saavutanud temperatuuri 300 °C, algab tulekahju järgmine faas ehk üleveeremise faas, mida esmaste tulekustutusvahenditega kustutada ei ole võimalik.



Pilt 2

6kg pulberkustuti

Pulberkustuti on universaalne - kustutab efektiivselt A, B ja C klassi tulekahjusid. Pulberkustutiga tohib kustutada kuni 1000 V pingel all elektriseadmeid, selleks peab kustutiga olema vähemalt 1 meetri kaugusel elektriseadmest.

A klassi tulekustuti kustutab tahkete, peamiselt orgaanilise päritoluga ja põlemisel hõõguvate ainete tulekahjusid (puu, paber, tekstiil, põlevad kiudained jms);

B klassi tulekustuti kustutab põlevvedelike ja tahkete sulavate ainete tulekahjusid (õli, bensiin, lahustid, vaigud, liimid, rasv, enamik plaste jms);

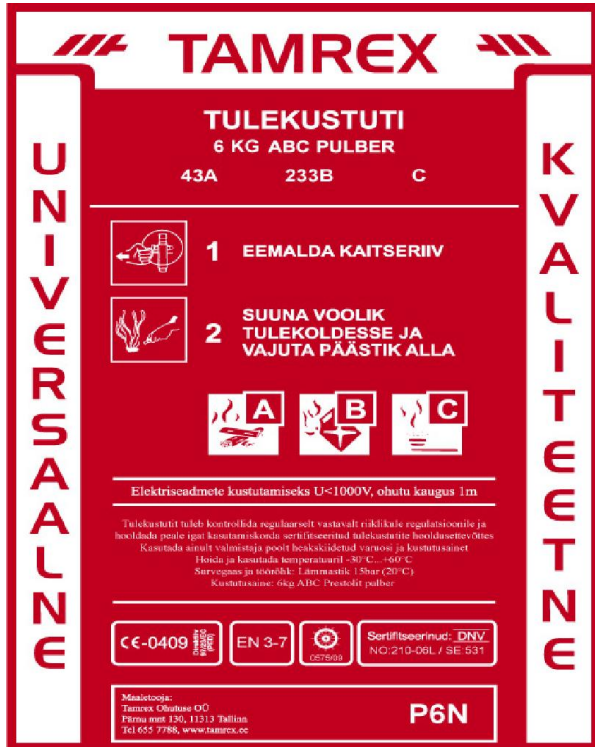
C klassi tulekustuti kustutab gaaside tulekahjusid (maagaas, atsetüleen, propaan, vesinik jms);

D klassi tulekustuti kustutab metallide tulekahjusid;

F klassi tulekustuti kustutab süttinud rasvasid, on nõutav suurköörides.

Enne tulekustuti kasutamist

Enne kustuti kasutamist tuleb jälgida tulekustuti peal toodud kasutusjuhiseid (Pilt 3). Seda selleks, et saada teada, millise tulekahju klassi jaoks on konkreetne tulekustuti mõeldud ja mida on vaja teha tulekustuti töölerakendamiseks.



Pilt 3

Pulberkustuti pealdis

Tulekustuti kasutamine

Tulekahju avastamisel lähtu otsuste langetamisel eelkõige tulekolde suurusest ja põlevmaterjali liigist. Tulekolde suurust saad hinnata temperatuuri ja suitsu hulga järgi. Proovi tulekahju esmaste tulekustutusvahenditega kustutada ainult siis, kui põlemine on algstaadiumis. Vastasel juhul ohustad enda elu ja tervist.

6 kg ABC-klassi pulberkustuti:

- võta seinalt/kapist/aluselt lähim tulekustuti;
- jää tulekoldest 3 – 4 m kaugusele, tulekustuti tühjenedes liigu lähemale;
- tulekustuti käivitamiseks juhindu selle pealdisel olevast juhisest:

- 1) hoides tulekustutit püstises asendis ainult alumisest käepidemest, eemalda kaitseriiv (splint);



- 2) võta kustuti kätte püstises asendis, haara vooliku kaugemast otsast ning suuna kustutusaine juga põlevmaterjali pinnale, mitte leegilatva;



- 3) vajuta tugevasti päästikule (käepideme ülemisele hoovale); kustuti töötab 18 sekundit;



- suurema põlengu kustutamiseks tuleb samaaegselt kasutada mitut tulekustutit;
 - lahtises ja madalate äärtega nõus süttinud vedeliku kustutamisel suuna kustutusaine vedeliku pinna suhtes kaldu, soovitavalt vastu mahuti tagumist siseseina;
 - mahavalgunud vedeliku kustutamist alusta äärtelt ning järkjärgult kata tulekustutusainega kogu põlev pind;
 - välitingimustes jälgi, et tuul puhuks selja tagant;
 - riiete süttimise korral lükka inimene pikali, nii ei kahjusta leegid tema pead ega hingamisteid; seejärel kustuta riided tulekustuti abil.
-
- Peale tulekolde kustutamist ei ole vaja üle jäänud kustutusainet välja lasta – jäta see varuks, juhul kui tuli peaks uuesti süttima.
 - Peale kasutamist lase tulekustuti kindlasti hooldada, sest rõhk läheb kustutist kiiresti välja ja alles jäänud kustutusainet ei saa enam kasutada.

5 kg CO₂ tulekustuti:

- ava tulekustuti sarnaselt pulberkustutiga;
- hoia kustutit võimalikult vertikaalselt, et mitte takistada gaasi normaalset väljumist; külmahaavade vältimiseks ära võta kinni töötava süsihappegaaskustuti väljalaskelehist, samuti ära suuna kustutusjuga inimese peale;
- jää tulekoldest ligikaudu 1 m kaugusele;
- vajuta päästik põhja;
- kui süsihappegaaskustutit kasutati siseruumis, tuleb kõigil ruumist väljuda ning ruum tuulutada.

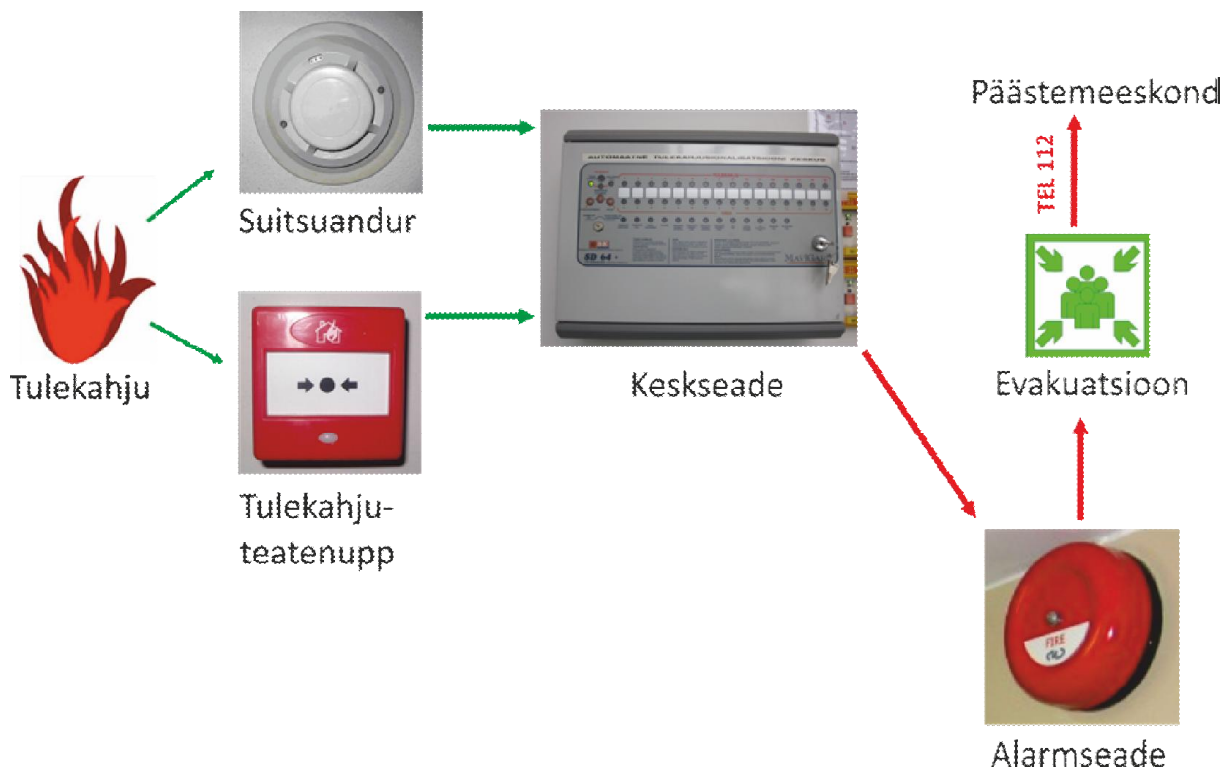
1.3.2 Automaatne tulekahjusignalisatsioonisüsteem

Hoones on automaatne tulekahjusignalisatsioonisüsteem (edaspidi ATS) paigaldatud vaid II korruse juurdeehitusse, mis annab seal piirkonnas viibivatele inimestele ja jaoskonna korrapidaja ruumi automaatselt teate tekkinud tulekahjust, reageerides tulekahjus tekkinud produktidele. Samuti annab keskseade märku süsteemi töövalmidust ohustavatest riketest. ATS koosneb:

- **Keskseadmest** - mille abil antakse tulekahjuanduritele nende tööks vajalik energia ja mida kasutatakse ühendusülina andurite poolt antud tulekahju teate vastuvõtmiseks, teate kuuldavaks ja nähtavaks tegemiseks ning tulekolde asukoha kindlaksmääramiseks. Hoones on üks keskseade, see asub I korrusel jaoskonna korrapidaja ruumis (vt 4. peatüki evakuatsiooniskeeme). Keskseade peab olema hästi juurdepääsetav nii asutuse töötajatele kui päästeteenistusele.
- **Tulekahjuanduritest** - mis jälgivad pidevalt või lühikeste ajavahemike järel kontrollitaval alal tulekahju tekkimisega seotud füüsikalisi ja keemilisi nähtusi. Tulekahju korral annavad andurid signaali keskseadmesse. Põhiliselt on hoonetesse paigaldatud suitsule reageerivad andurid. Temperatuuriandureid paigaldatakse vaid sellistesse ruumidesse, kus auru või tolmu tõttu suitsuandurid põhjustaksid valesignale.
- **Tulekahjuteatenuppudest** - mille abil tulekahju teade antakse keskseadmesse ja hoonesse käsitsi. Tulekahjuteatenuppude asukohad on käesoleva tulekahjuplaani evakuatsiooniskeemidel 4. peatükis. Tulekahjuteatenupud asuvad evakuatsiooniteedel.
- **Häirekelladest** - mille abil tulekahjuteade antakse helisignaalina.

ATS-i tööpõhimõte

ATS rakendub tööle, kui tulekahjuandur reageerib põlemisel eralduvale suitsule või kuumusele, kui vajutatakse tulekahjuteatenuppu ning erandkorras ka süsteemi rikke tagajärjel (tolmused andurid, aur jne). Anduritelt või tulekahjuteatenupult saadud tulekahjuteade läheb ATS keskseadmesse, mis käivitab kõik häirekellad. Tulekolde asukoht tuvastatakse visuaalse vaatluse teel – kontrollitakse II korruse tiiba, kus on tulekahjusignalisatsioonisüsteemi andurid. Süsteem on vajalik tulekahju kiireks avastamiseks ja inimeste teavitamiseks, et oleks võimalik kiiresti tuld kustutada ja vajadusel evakuatsioon läbi viia.



Pilt 6

Tulekahjusignalisatsioonisüsteemi toimimise skeem

1.3.3 Turvalagustussüsteem

Hoonete evakuatsiooniteed ja – pääsud on osaliselt tähistatud evakuatsioonivalgustusega (Pilt 7) ja paanikavältimisvalgustusega (laes jääb osa lampe elektrikatkestuse korral põlema), mille eesmärk on tagada ruumisviibijate turvaline jõudmine mööda evakuatsiooniteid hoonest välja, vältida paanika tekkimist ning lihtsustada päästetöid. Keldris turvalagustust ei ole. Pimedas evakueerumine võib inimestes tekitada paanikat, samuti ei tarvitse õiget teed üles leida. Evakuatsioonitee leidmiseks jälgitakse märgil oleva noole suunda. Valgusteid võib olla hoones kaht tüüpi: ühed, mis põlevad pidevalt, ja teised, mis hakkavad põlema elektrikatkestuse korral. Valgustil, mis pidevalt ei põle, peab aku töökorras olekust märku andma signaaltuli. Signaaltule põlemine ei taga seda, et valgusallikas ei ole läbi põlenud. Turvalagustid põlevad elektrikatkestuse korral (akutoitelt) vähemalt üks tund.



Pilt 7

*Evakuatsiooniteedel ja –pääsude kohal
paiknev evakuatsioonivalgustus*

1.3.4 Esmaabivahendid

Hoonesse on paigutatud kaks komplekt esmaabivahendeid. Need asuvad: 1) I korrusel aresetimaja korrapidaja ruumis; 2) I korrusel jaoskonna korrapidaja eesruumis.

Komplekti kuuluvad: steriilsed haavatampoonid, elastikside, eri suuruses plaastrid, desinfitseeriva ainega salvrätikud haava puhastamiseks, kinnitusteip, kolmnurkrätik, löikur, kaitsekindad, kaitsemask kunstliku hingamise tegemiseks, soojendustekk ja külmkompress. Lisaks on igas pakis esmaabivahendite kasutusjuhend ja esmaabi andmise juhend.

2. Tuleohutuse tagamine töötajate poolt

Töötajate igapäevane õige tegutsemine on tuleohu vältimise jaoks sama oluline, kui võimalikuks tulekahjuks valmisolek ehituslikult ja päästevahenditega varustamise abil. Sageli saavad tulekahjud alguse hooletusest suitsetamisel, lahtise tule kasutamisel, tuletöödel, elektriseadmete kasutamisel või muu tuleohtliku tegevuse käigus. **Politseijaoskonna ja arestimaja kõige tõenäolisemad tuleohtlikud olukorrad võivad olla:**

- 1) rike elektriseadmetes või –paigaldistes, ebastandardsete elektriseadmete kasutamine;
- 2) süütamine (suitsetamine arestikambrites);
- 3) suitsetamine selleks mitte ettenähtud kohas (hõõgivate osakeste kokkupuutumine põlevmaterjaliga prügikastis või mujal);
- 4) sõiduki süttimine hoone välisseina lähedal;
- 5) hoonele mõjuv loodusjõud (äike).

Selleks, et tuleohu vältida ja tagada tulekahju korral turvalisus, on ettevõtte töötajad kohustatud:

- oma tegevusega mitte tõkestama evakuatsiooniteid või juurdepääsu päästevahenditele;
- hoidma vaba juurdepääsu elektrijaotlatele;
- tagama tuletõkkesektsioonide säilimise (mitte võtma lahti tuletõkkeuste sulgureid, mitte fikseerima tuletõkkeuksi avatud asendis);
- hoiduma tegevustest, mis on tuleohtlikud;
- mitte hoidma põlevmaterjali ja prügikonteinereid hoone välisseina läheduses;
- sõidukeid parkides vältima tule leviku võimalust hoonetele (parkida sõidukid vähemalt 4 meetri kaugusele hoone ukse-, akna- vm avadest);
- mitte suitsetama mitte ettenähtud kohas (suitsetamiskoht on III korrusel ja hoovis välisukse juures (vt evakuatsiooniskeemidel));
- tundma tema vastutusel olevates ruumides hoitavate materjalide, inventari ja tegevuse tuleohtlikkust;
- hoidma korras tuleohutuspaigaldised ja kustutusvahendid;
- tulekahju korral järgima võimalusel käesoleva tulekahju korral tegutsemise plaanis esitatud tegutsemise nõudeid;
- osalema ettevõtte poolt korraldatavatel tulekahjuõppustel;
- oskama kasutada esmaseid tulekustutus- ja päästevahendeid ning rakendada tulekahju leviku takistamiseks ja tulekahju kustutamiseks esmaseid meetmeid.

3. Tegevusjuhis tulekahju korral

Käesolev peatükk sisaldab juhtnööre hoones viibivate inimeste ja päästeteenistuse tulekahjust teavitamiseks, tulekahju kustutamiseks, evakuatsiooniks ja evakuatsioonijärgseks tegevuseks.

Tegevusjuhises kasutatavad mõisted:

Evakuatsiooni korraldav isik – määratud töötaja, kellel on ülesanne tulekahju avastamisel teavitada vastutavat töötajat ja evakuatsioonikorralduse saamisel tagada evakuatsiooni läbiviimine oma vastutuspiirkonnast.

Vastutav töötaja – määratud töötaja, kelle ülesanne on ATS häire kontroll, evakuatsioonikorralduse andmine evakuatsiooni korraldavatele töötajatele, tegevuse koordineerimine, loendustulemuste kokkuvõtmine ja päästemeeskonna vastuvõtmine.

Töötaja – hoones viibiv isik, kes on teadlik hoone evakuatsioonikorraldusest.

Klient – hoones viibiv isik, kes ei tarvitse olla teadlik hoone evakuatsioonikorraldusest.

Kogunemiskoht – käsitletavast hoonest väljaspool ohutus kauguses paiknev ala, kuhu kogunevad evakueerunud inimesed.

Loendus – Kogunemiskohas evakuatsiooni korraldavate isiku poolt teostatav ja vastutava töötaja poolt kontrollitav personali evakuatsioonijärgne kontroll.

Päästetöödejuht – päästetöid juhtiv päästeasutuse esindaja (esmane päästetööde juht on sinise kiivriga, hiljem erksaima kiivrivärviga, kas punane või kollane).

Hädaabikõne – kõne ohuolukorra kohta Häirekeskuse hädaabinumbrile 112.

Tulekahjuteade – ATS häirekellade rakendumine ning suitsu või leegi nägemine.

Evakuatsioonikorraldus – tulekahjualarm või (vastutava töötaja poolt) antud suuline korraldus.

Tulekahju – kontrollimatu väljaspool spetsiaalset tulekollet toimuv põlemisprotsess, mida iseloomustavad kuumuse ja/või suitsu eraldumine ning kaasnev varaline kahju ja/või oht tervisele.

Evakuatsioonitee – hoones kulgev vabalt läbitav, ohutu ja evakuatsioonimärgistusega tähistatud liikumistee evakuatsioonipääsuni.

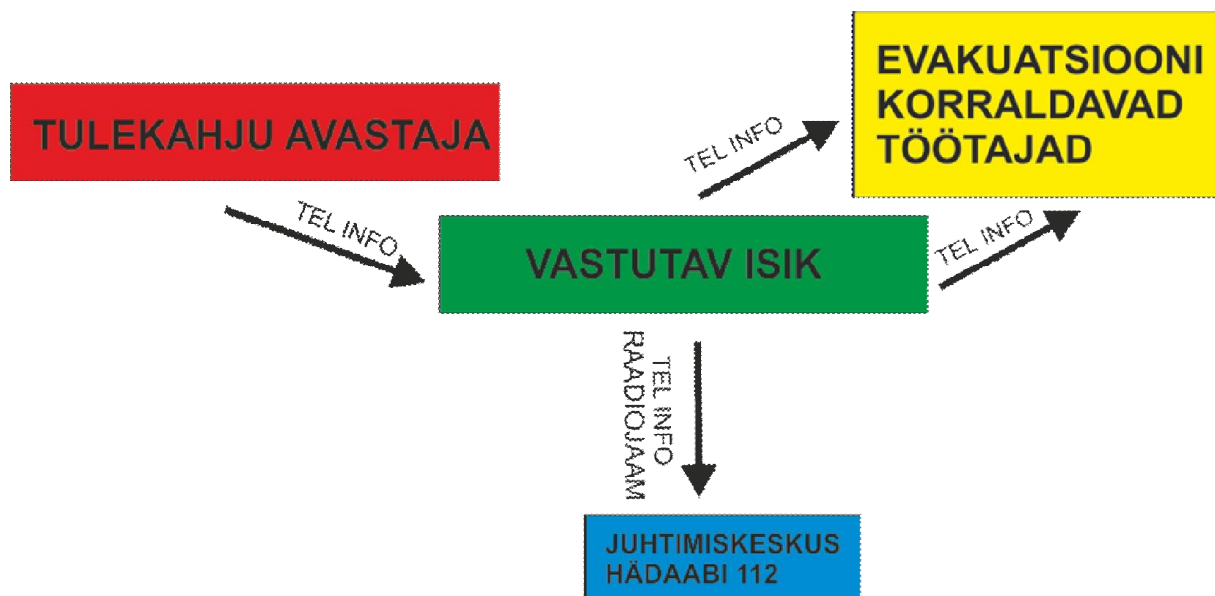
Evakuatsioonipääs – evakuatsioonitee lõpus paiknev vabalt läbitav ukseava.

Tulekahjust teavitamine

Tulekahju korral on väga oluline, et ehitises viibivad inimesed saaksid võimalikust ohust kiiresti teada. Kiire teavitamisega tagatakse õigeaegne evakuatsioon ning võimalus kustutada

tulekahju algstaadiumis. Sellega suurendatakse tõenäosust, et kõik inimesed pääsevad õigeaegselt ehitisest välja ning tulekahju ei jõua kontrolli alt väljuda.

Tulekahju avastamine toimub kas tulekahjutunnuste nägemisel või kui ATS andur reageerib tekkivale suitsule/temperatuurile ja hoones käivituvad häirekellad. Tulekahjutunnuste ilm-nemisel on oluline, et enne Häirekeskusele hädaabikõne teostamist tehakse kindlaks, et tegemist ei ole valehäirega, kus asub tulekahju ja mis on selle ulatus. Toimuvast teada saamine on vajalik ka seetõttu, et algstaadiumis avastatud tulekahju kustutamine personali poolt on võimalik esmaste tulekustutusvahenditega (tulekustutitega). Kui kontrollimisel tuvastatakse tulekahju, mille kustutamine ei ole võimalik, või põlengukohta liikumine on paksu suitsu või kuumuse tõttu eluohtlik, tuleb sellest viivitamatult teavitada kõiki hoones viibivaid inimesi. Tulekahju avastaja teavitab suuliselt või telefonitsi (tel 4732810) vastutavat töötajat. Vastutav töötaja helistab kõigile piirkonnas evakuatsiooni korraldavatele isikutele (vastutavaid ja telefoni numbreid vaata LISA 1), et edastada evakuatsioonikorraldus. Vastutav töötaja teavitab tulekahjust **Päästeameti Häirekeskust telefonil 112.**



Evakuatsiooni läbiviimine

Evakuatsiooni läbiviimisel on oluline sellega vajadusel varakult alustada, et tagada ohutus. Töötajad ei tohi arvestada sellega, et evakuatsiooni viib läbi päästemeeskond, kuna päästemeeskonna kohale jõudmise ajaks on tuli levinud. Soosatel tingimustel jõuab päästeteenistus peale Häirekeskusesse helistamist kohale alles ligikaudu viie minutiga, kustutus- ja päästetööd algavad veelgi hiljem. Päästemeeskonna sündmuskohale jõudmisega võib ka minna kauem (*näiteks päästekomando on hõivatud eelmise kutsega jne*). Sellest tingituna on otsustavalt varases staadiumi tulekahju proovida ise kustutada enne päästeteenistuse sündmuskohale jõudmist. Tulekahju areneb kiiresti, mistõttu ei ole kustutamise ega evakuatsiooni alustamisega palju aega.

Kuna kinnipeetavate evakueerimine on seotud turvariskiga, siis nende evakueerimisvajaduse üle otsustab sündmusest lähtuvalt kohalviibiv kõrgeimal ametipositsioonil olev arestimaja töötaja.

Politsei jaoskonnas ja arestimajas on kokkuleppelisteks evakuatsioonikorraldusteks järgmised märguanded:

ATS häirekellade esimene rakendumine - ATS häirekellade esimese rakendumine on märguande sellest, et hoones võib olla tulekahju ning hoonest tuleb asuda evakueeruma. Kokkuleppelisest evakuatsioonikorraldusest tuleb alati kinni pidada, ka siis, kui tulekahjutunnuseid ei ole näha.

Suusõnaline evakuatsioonikorraldus - Suusõnaline evakuatsioonikorraldus edastatakse vastutava töötaja, evakuatsiooni korraldava isiku või tulekahju avastanud töötaja poolt hoones viibijatele, kes ei ole tulekahjust veel teadlikud.

Tulekahjutunnuste nägemine - Suitsu või leegi märkamisel tee kindlaks tulekahju ulatus. Kui hindad, et tuld ei ole võimalik kustutada esmaste tulekustutusvahenditega, evakueeru ja teavita teisi hoones viibivaid inimesi tulekahjust.

Tulekahjualarmi kuulmisel tuleb töötajatel kontrollida piirkonda ja veenduda, et evakuatsioonitee oleks kasutatav. Kui avastad tulekahju, teavita teisi ja evakueeru. Kui tulekahjusignalisatsioonisüsteemiga kaetud piirkonnas tulekahjutunnuseid ei ole, jätkata tavapärase tegevusega.

Evakueerutakse mööda tähistatud evakuatsiooniteid (vt evakuatsiooniskeeme 4. peatükis). Võimalusel kasutatakse kõige otsemat õue viivat evakuatsiooniteed, tingimusel, et evakuatsiooniteel ei ole suitsu või muid tulekahju tundemärke. Kui on võimalus, et ukse taga võib olla tulekahju, siis enne ukse avamist katsu käeseljaga, kas uks on kuum. Ukse avamisel varju selle taha, et võimaliku tulekahju korral ei puutuks kokku suitsu või leegiga. Evakueerudes sulge tulekahju leviku tõkestamiseks kõik teele jäävad ukSED ja aknad, kuid ära ukse lukusta.

Kui tule levimise tõttu ei ole suitsuvaba evakuatsiooniteed:

- jääda ruumi kus ollakse;
- vajadusel tihendada käepäraste vahenditega ukse- ja muud avad;
- teavitada enda asukohast vahetut juhti/töökaaslast/Häirekeskust; teha ennast aknal nähtavaks ja kuuldavaks;
- kui suits on tunginud ruumi, kus viibite, liikuda suitsutsoonist välja ainult roomates, nii et hingamisteed jäävad suitsutsoonist alla poole (põranda läheduses on alati puhta õhuga tsoon, kuid see tsoon võib olla väga madal);
- suitsuses keskkonnas või pimeduses liikudes hoiduda võimalikult seinäärde - sein on orientiiriks ning võimaliku varingu korral on väiksem tõenäosus viga saada.

Evakueerimisel on kasulik teada:

- tulekahju olukorras on prioriteet number üks säästa inimesid;
- kõige tähtsam on säilitada rahu, evakueerimist juhtides tuleb rääkida võimalikult rahuliku ja valju häälega, tuleb haarata initsiatiiv;
- võta kustutus- ja päästetöödeks appi enesevalitsemise säilitanud inimesed;
- viivitamatult tuleb maha suruda kõik paanika tekitamise katsed;
- evakueerumisel ei võeta kaasa suuri isiklikke esemeid, mis võivad maha kukkudes takistada evakuatsiooniteedel kiiret liikumist; asjade pärast ei minda põlevasse hoonesse/ruumi tagasi.

Tegevused kogunemiskohas

Peale hoonest evakueerumist peavad kõik hoones viibinud inimesed liikuma kokkulepitud kogunemiskohta, et oleks võimalik selgitada välja, kas kõik inimesed pääsesid põlevast hoonest ja vajadusel rakendada töötajaid kustutus- ja päästetöödel. Jaoskonna töötajate ja klientide kogunemiskohaks on lossiplats. Kinnipeetavad paigutatakse saateautodesse, ares-timaja personal koguneb kinnipeetavate juurde. Vastutav töötaja kontrollib kogunemiskohades, kas kõik tulekahju ajal kohal olnud inimesed jõudsid kogunemiskohta. Selleks küsib ta infot kogunemiskohas viibijatelt, eelkõige evakuatsiooni korraldavatel isikutelt (kes on oma piirkonna inimesed üle vaadanud). Mida põhjalikumalt jõuti ruumid üle kontrollida, seda kindlam on, et kedagi põlevasse hoonesse ei jäänud. Kõik, kes omavad informatsiooni kadunud inimes(t)est, peavad sellest teavitama vastutavat töötajat. Vastutava töötaja ülesanne on korraldada ümber hoone akende kontroll, et tuvastada hätta sattunud inimesi.

Sõltuvalt konkreetsest olukorrast on iga tulekahju puhul risk, et tulekahju korral tegutsemisest, sealhulgas evakuatsioonist kujuneb kaos. Järgnevate peatükkide eesmärk on kirjeldada evakuatsioonikorraldust ja tegevusi, et tagada hoones viibivate inimeste ohutus tulekahju korral ning võimalusel varakahjude vähendamine.

Järgnevad tegevused on ettenähtud vastutavatele isikutele (määratud LISA 1) ja kõigile ettevõtte töötajatele. Tegevusjuhise kajastab tegevusi peale seda, kui on avastatud tulekahju. Tegevusjuhise on üles ehitatud lähtuvalt objekti eripärast ja eeldab, et töötajad on läbinud tulekahjuõppuse teoreetilise osa.

3.1.1 Tulekahju avastanud töötaja tegevused

Tulekahju avastanud töötaja põhiülesandeks peale tulekahjutunnuste nägemist on vastutava töötaja tulekahjust teavitamine, tulekahju ulatuse kindlaks tegemine ning võimalusel tulekahju kustutamine.

Kui avastad tulekahju või märkad selle tunnuseid ...

1. lõpeta pooleliolev tegevus
 2. võta tulekustuti ja proovi sellega algstaadiumis olevat tulekahju kustutada; vajadusel kutsu kolleege kustutamisele appi (mitme tulekustutiga samaaegselt kustutamine on efektiivsem)
 3. teavita vastutavat töötajat, minnes I korrusele või telefonitsi, võimalusel vajuta II korrusel lähimale tulekahjuteatenupule, et rakenduksid tööle ATS häirekellad*
 4. kui ei õnnestu vastutava töötajaga kontakteeruda, helista hädaabi telefonile **112**
 5. teavita tulekahjust valjuhäälselt lähedal asuvaid inimesi ja juhenda, millist evakuatsiooniteed töötajad peaksid kasutama ja kuhu kogunema
 6. evakueeru hoonest, kasutades lühimat ohutut evakuatsiooniteed
- NB!** **Häirekellade käivitamine on vajalik ainult juhul, kui nad ei ole mingil põhjusel veel käivitud.*

3.1.2 Evakuatsiooni korraldavate isikute tegevused

Evakuatsiooni korraldavate töötajate põhiülesandeks peale tulekahjuteate saamist on vastutusalas viibivate inimeste evakuatsiooni korraldamine ja evakueerunutest ülevaate saamine.

Kui saad teada tulekahjust (vastutavalt töötajalt) ...

1. lõpeta pooleliolev tegevus
2. kontrolli võimaluse piires üle kõik oma piirkonnas olevad kasutatavad ruumid ja kohusta inimesi evakueeruma
3. suuna inimesi ja suundu ise lühimat ohutut evakuatsiooniteed pidi (vastutav töötaja informeerib, kus on tulekolle) kokkulepitud kogunemiskohta

Kui oled jõudnud kogunemiskohta ...

6. selgita välja, kas kõik vastutusalas viibinud/viibima pidanud inimesed on hoonest evakueerunud: vaata inimesed üle ja küsitle kolleege
7. ole nähtav vastutavale töötajale ja edasta temale loendustulemus (vaja ei ole kogunemiskohas viibijate arvu, vaid teada, kas keegi on puudu)
8. jää paigale kuni edasiste korralduste saamiseni
9. täida vastutava töötaja korraldusi/abista tulekustutus- ja päästetöödel, kui see ei sea ohtu sinu elu

3.1.3 Vastutava töötaja tegevused

Tulekahju korral on *vastutava töötaja* põhiülesandeks tulekahju asukoha kindlaks tegemine ja tulekahjust teavitamine, kogunemiskohas loendusinfo kogumine, töötajatele korralduste andmine (sündmuse juhtimine) ning ja päästemeeskonna vastuvõtmine.

Kui käivituvad ATS häirekellad ...

1. lõpeta pooleliolev tegevus
2. liigu ATS keskseadme juurde; tee keskseadmelt kindlaks häire tsoon (tulekahju asukoht)
3. võta kaasa mobiiltelefon ning teosta häiresse läinud tsooni kontroll

Kui tuvastad tulekahju või saad info tulekahjust ...

4. edasta telefonitsi/suuliselt kõigile evakuatsiooni korraldavatele isikutele tulekahjuteade; teavita, kus on tulekolle ja kas on abi vaja; juhenda, millist evakuatsiooniteed töötajad peaksid kasutama ja kuhu kogunema
5. teavita raadiojaama kaudu Lääne prefektuuri juhtimiskeskust (kust teavitatakse Päästeameti Häirekeskust)
6. võta kaasa mobiiltelefon ja korruseplaanid; evakueeru hoonest, kasutades lühimat ohutut evakuatsiooniteed

Kui tuvastad II korruselt ATS valehäire ...

7. tee kindlaks häiresse läinud andur*
8. vaigista keskseadmest häirekellad ja taasta ATS-i normaalseisund **
9. teavita valehäirest töötajaid, et saaks jätkata tavapärase tööga
10. tee sissekanne ATS-i päevikusse***

Kui oled jõudnud kogunemiskohta ...

11. küsi evakuatsiooni korraldavalt isikutelt, et kas nad omavad infot kogunemiskohast puudu olevatest inimestest
12. saada keegi ümber hoone kontrollima, et leida akendelt hädasolevad inimesed
13. anna kogunenutele edasisi korraldusi (kas võib lahkuda või vajatakse kedagi kustutus- ja päästetöödel)
14. võta vastu päästemeeskond ja edasta sündmuse info (juhised peatükis 3.3)

NB! **häires oleval anduril põleb (mitte ei vilgu) punane valgusdiod.*

***kui ATS-i ei ole võimalik taastada, teavita viivitamatult süsteemi hooldajat.*

****ATS-i päevikus tuleb dateeritult registreerida kõik tulekahjuteated (nii tõelised kui rikke-teated), rikked, katsetused, lahti ühendused ja hooldustööd.*

3.1.4 Töötaja tegevused

Põlevas hoones viibivate töötajate, kes ei ole vastutavad evakuatsiooni läbiviimise eest, põhiülesandeks on evakueerumine ja kogunemiskohta jõudmine ning kogunemiskohas viibimine niikaua, kui vastutav töötaja pole andnud luba kogunemiskohast lahkumiseks.

Kui käivituvad ATS häirekellad, saad evakuatsioonikorralduse või näed tulekahju tunnuseid ...

1. lõpeta pooleliolev tegevus
2. hinda olukorda, veendu evakuatsioonitee ohutuses
3. evakueeru kohe, kasutades lühimat ohutut evakuatsiooniteed
4. kui näed kaastöötajaid, kes ei ole evakuatsioonikorraldusele reageerinud, anna suuline korraldus, ning võimalusel aita abivajajaid
5. suundu kokkulepitud kogunemiskohta

Kui oled jõudnud kogunemiskohta ...

6. selgita välja, kas teie kaaslased, kes samas piirkonnas viibisid, on hoonest evakueerunud; kui selgub, et mõni kaaslane on jäänud kadunuks, tuleb sellest teavitada evakuatsioonijuhti

7. ole nähtav oma piirkonna evakuatsiooni korraldavale isikule ja anna temale informatsiooni kadunud, ohus või vigastatud inimestest
8. jää paigale kuni edasiste korralduste saamiseni
9. täida vastutava töötaja korraldusi/abista tulekustutus- ja päästetöödel, kui see ei sea ohtu sinu elu

3.2 Hädaabikõne juhised

Helistades Häirekeskusesse telefonile **112** (või teavitades Lääne prefektuuri juhtimiskeskust) teatage järgnevad andmed:

- MIS PÕLEB – hoone, ruum, vms
- KUS PÕLEB – täpne aadress ja teejuhatuseks: **Lossiplats 4, Haapsalu linn**
- KAS INIMESED ON HÄDAOHUS – nende arv, asukoht;
- tulekahju leviku ulatus;
- ohtudest põlevas hoones viibijatele, päästetöötajatele, millega peab päästetööde läbiviimisel arvestama.

Ära kiirusta hädaabikõne lõpetamisega. Võimalik, et infot ei saadud korrektselt kätte ja päästekorraldaja esitab täpsustavaid küsimusi. Võimalda Häirekeskusel helistada uuesti tagasi.

Kui helistasid lauatelefonilt, lahku peale kõne tegemist hoonest, kuid anna Häirekeskusele mobiiltelefoni number. Kui olukord muutub oluliselt enne päästjate saabumist, teata sellest uuesti Häirekeskusesse.

Hädaabi numbrile saab helistada nii laua-, kui ka mobiiltelefoniga, lauatelefonilt helistades ühtegi numbrit ette ei valita. Juhul kui Häirekeskusega liinide ülekoormuse tõttu kontakti ei saada, siis tuleks proovida helistada mobiiltelefoniga, millelt on eemaldatud SIM - kaart – see tagab kiirema ühenduse Päästeameti Häirekeskusega.

Soovitav on Häirekeskusesse helistamiseks eelistada mobiiltelefoni, sest lauatelefonilt helistades pikalt liinile jäädes võib helistaja sattuda ohtu.

3.3 Päästemeeskonna vastuvõtmine

Päästemeeskond saabub sündmuskohale soodsatel asjaoludel ligikaudu kümme minutit peale hädaabikõne tegemist. Oluline on, et selleks ajaks on suudetud viia läbi evakuatsioon ja evakuatsioonijärgne loendus, et päästjad saaks kohale saabudes kiiresti võimalikke hädaohus olijaid abistada. Saabuva päästemeeskonna võtab põleva hoone peaukse ees (kui Häirekes-

kusega ei ole kokkulepitud teisiti) vastu vastutav töötaja, kes annab päästetöödejuhile esmasel vajaliku info:

- tulekahju tekkekoht ja juurdepääs selleni (näidata korruseplaanilt);
- kas evakuatsioon on läbi viidud ja kas on/võib olla hoones lõksus inimesi või on keegi saanud vigastada;
- kus võivad asuda hoonesse lõksu jäänud inimesed (näidata korruseplaanilt);
- kas elekter on välja lülitatud;
- kust saab välja lülitada elektrivarustuse;
- kus asub ATS-i keskseade;
- kus asub lähim tuletõrjehüdrant (hoone peaukse juurest otse sõiduteel);
- ettevõtte ohtudest (kinnipeetavad; tule- või plahvatusohtlikud ained, kus need asuvad ja mis koguses, jne).

Peale esmase info andmist tuleb vastutaval töötajal jääda kättesaadavaks (paikneda samas kohas), kuna olukorra muutudes võidakse soovida erinevat lisainfot!

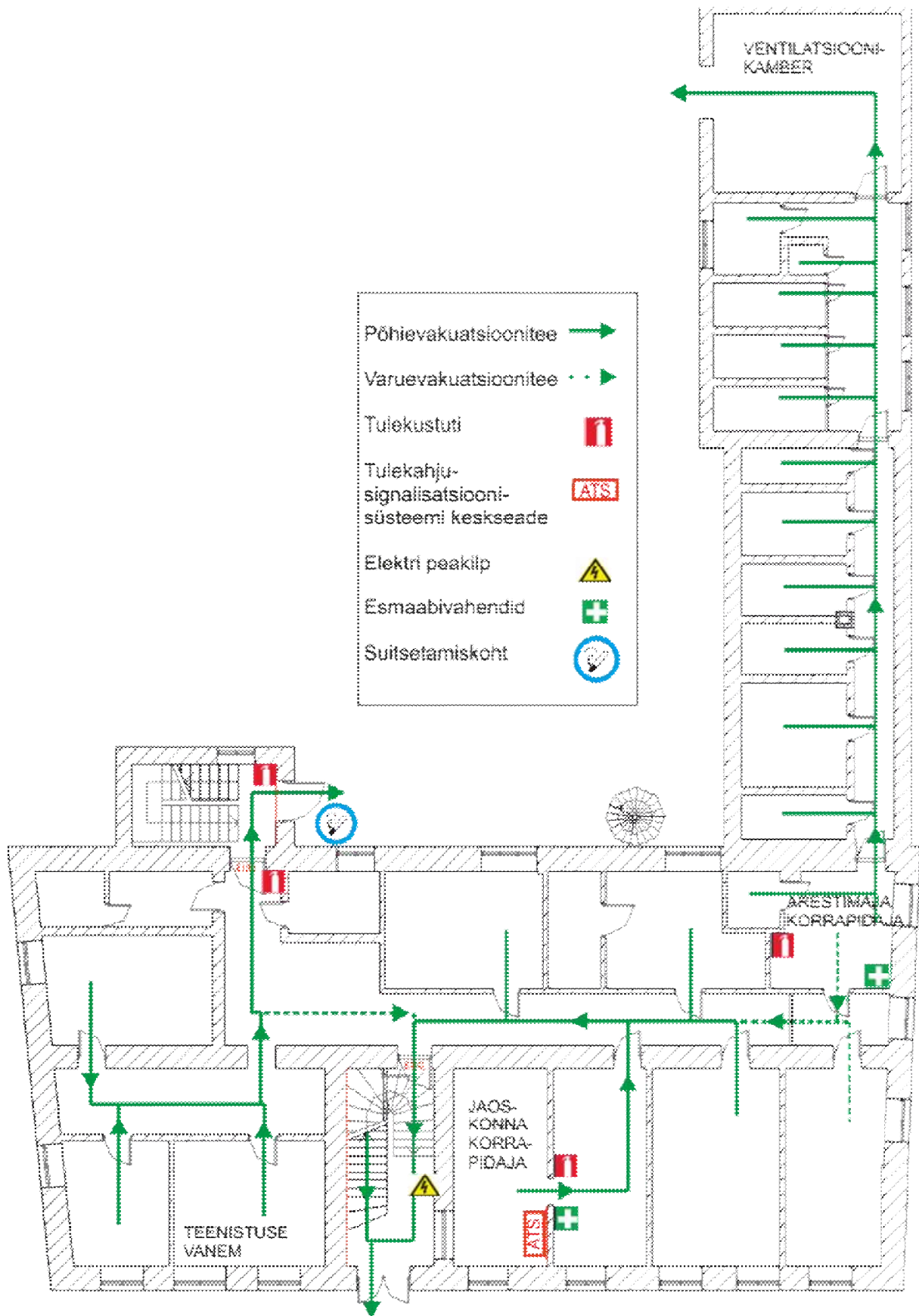
KOOSTAS:

Tamrex Ohutuse OÜ

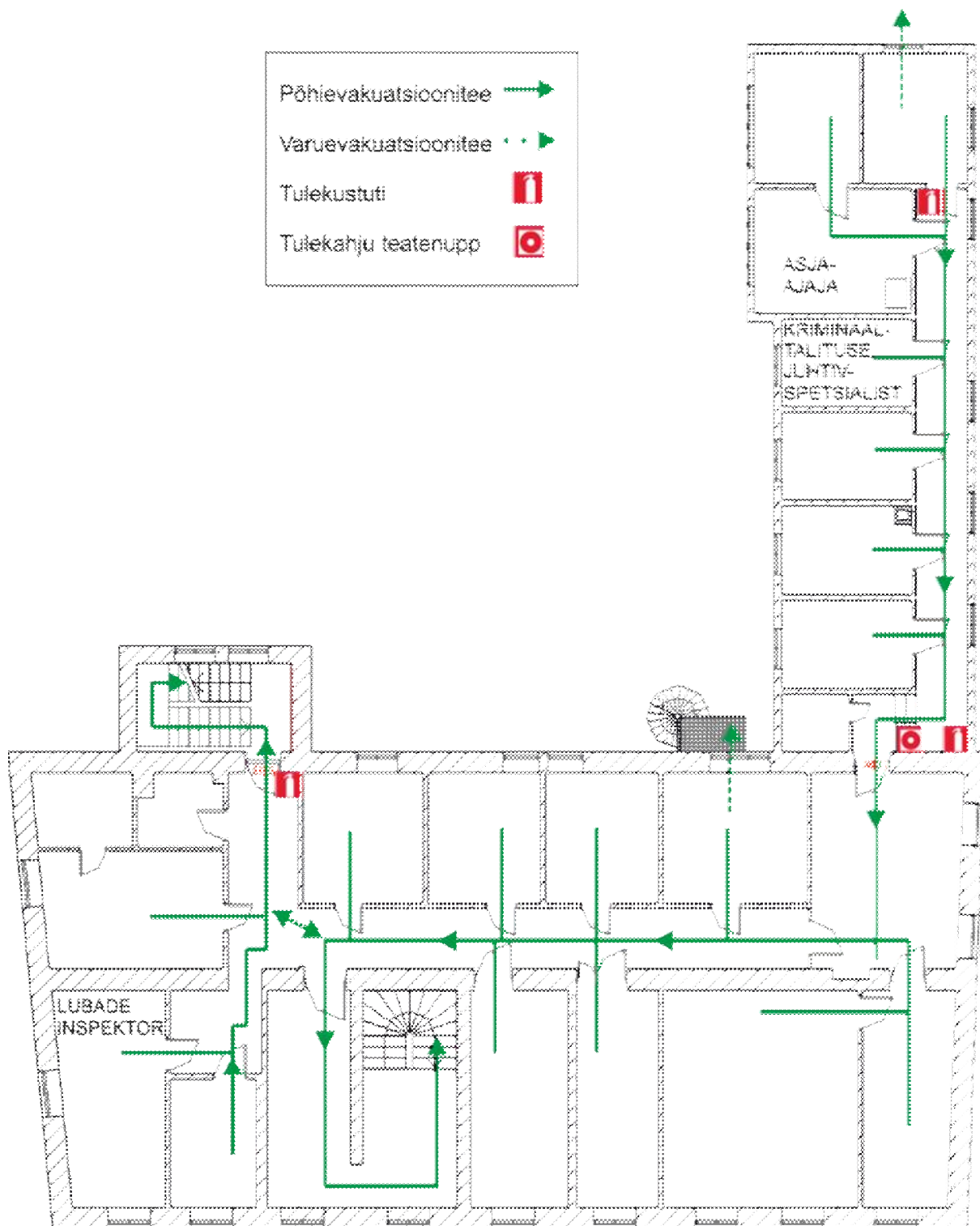


4. Evakuatsiooniskeemid

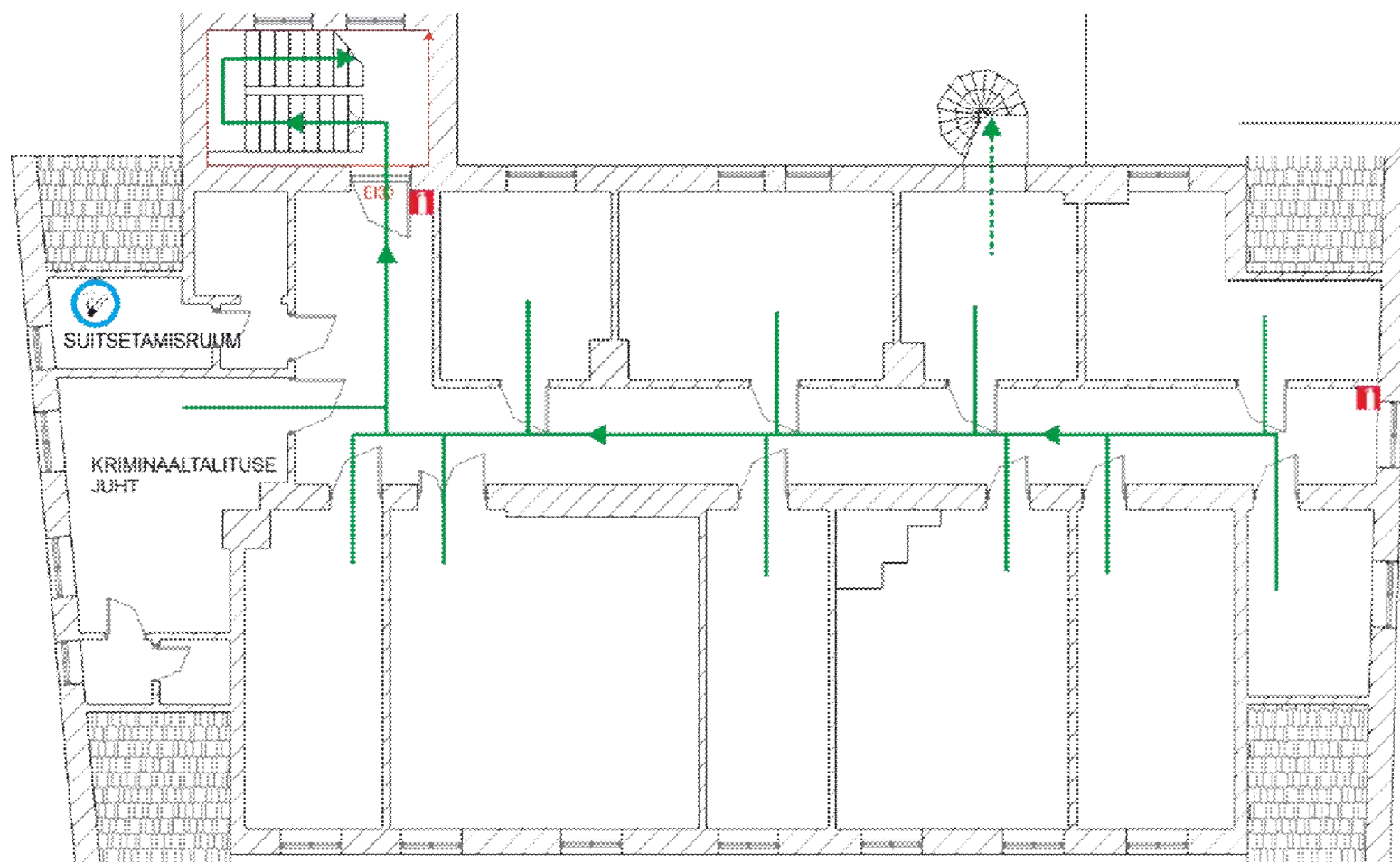
4.1 I korrus



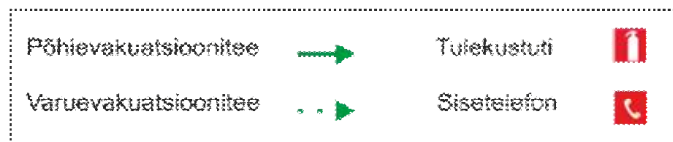
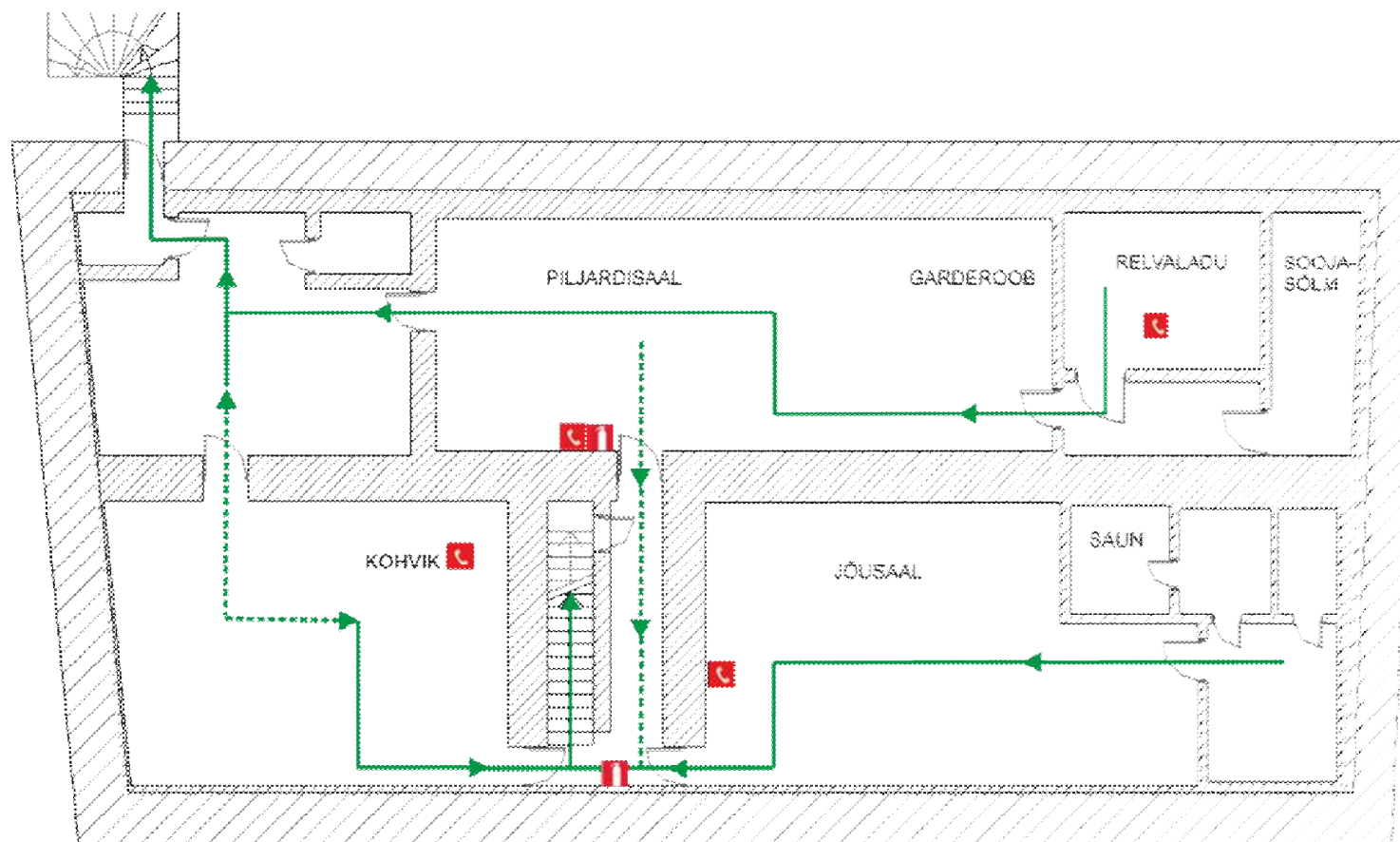
4.2 II korrus



4.3 III korrus



4.4 Kelder



LISA 1 Vastutavad töötajad

Vastutav töötaja	Tulekahju korral on vastutava töötaja põhiülesandeks tulekahju asukohta kindlaks tegemine ja tulekahjust teavitamine, kogunemiskohas loendusinfo kogumine, töötajatele korralduste andmine (sündmuse juhtimine) ning ja päästemeeskonna vastuvõtmine.
Vastutav töötaja	Asendaja
Jaoskonna korrapidaja (tööaeg 24/7)	Klienditeenindaja (E - P kell 8:00 – 20:00) Arestikambri spetsialist (E – P kell 20:00 – 8:00)

Evakuatsiooni korraldavad isikud	Saavad evakuatsioonikorralduse, korraldavad oma vastutuspiirkonnas evakuatsiooni, teevad ruumidele järelkontrolli, kontrollivad kogunemiskohas oma vastutusala inimeste kohalolekut ning informeerivad vastutavat töötajat evakuatsiooni tulemusest.	
	Korraldav isik	Asendaja
Jaoskond I korrus	Teenistuse vanem Tel 47 328 08 7 2808 E – R kell 8:00 – 16:30	Klienditeenindaja Lühi nr. 2810
Jaoskond II korrus vana tiib	Lubade inspektor Tel 47 328 76 53454870 E – R kell 8:00 – 16:30	-
Jaoskond II korrus uus tiib	Asjaajaja Tel 47 328 20 72820 E – R kell 8:00 – 16:30 Kriminaalpolitsei juhtivspetsialist Tel 47 328 80 72880 E – R kell 8:00 – 16:30	-
Jaoskond III korrus	Kriminaalpolitsei juht Tel 47 328 07 72807 E – R kell 8:00 – 16:30	-

Kelder	Sisetelefoni juures viibiv töötaja Jõusaal tel 47 328 27 Piljardisaal tel 47 328 28 Baar tel 47 328 29 Relvaruum tel 47 328 14	-
Arestimaja	Arestimaja vanem Tel 47 328 15 E – R kell 8:00 – 16:30	Arestimaja korrapidaja Tel 47 328 35 24/7

LISA 2 Tulekahju korral tegutsemise plaaniga tutvunud töötajad

Jrk	Nimi	Kuupäev	Allkiri
1			
2			
3			
4			
5			
6			
7			
8			
9			
10			
11			
12			
13			
14			
15			
16			
17			
18			
19			
20			
21			
22			
23			
24			
25			

Jrk	Nimi	Kuupäev	Alkiri
26			
27			
28			
29			
30			
31			
32			
33			
34			
35			
36			
37			
38			
39			
40			
41			
42			
43			
44			
45			
46			
47			
48			
49			
50			